



Heraanleg van de Glasblazerijlaan Verklarende nota



Bouwheer

Gemeente Vorst
Pastoorstraat 2 - 1190 Vorst

Projectleider

Gemeente Vorst
Departement Openbare Werken en Stedenbouw
Dienst Wegen
Pastoorstraat 2 - 1190 Vorst



Inhoudstafel

1. Voornaamste gegevens.....	4
1.1. Voorwerp.....	4
1.2. Interventieperimeter/plaats.....	4
1.3. Wegbeheerder.....	5
1.4. Projectontwerpers.....	5
1.5. Planologische bepalingen van kracht in de zone	5
1.5.1. GBP	5
1.5.2. GPDO	6
2. Beschrijving van het project.....	7
2.1. Doelstellingen van het project	7
2.2. Beschrijving van het project	7
2.2.1. Profielen	7
2.2.2. Verkeer	8
2.2.3. Voetpaden	9
2.2.4. Parkeren	9
2.2.5. Verlichting	10
2.2.6. Aanplantingen	11
2.2.7. Regenwaterbeheer	19
2.2.8. Stadsmeubilair.....	21
2.2.9. Materialen.....	23
2.2.10. Speelelementen	23
3. Inventaris van de te verwachten impact van het project	31
3.1. Mobiliteit	31
3.2. Regenwaterbeheer	31
3.3. Esthetische aspecten.....	31
3.4. Speelelementen.....	32

1. VOORNAAMSTE GEGEVENS

1.1. VOORWERP

Heraanleg van gevel tot gevel van de Glasblazerijlaan in Vorst tussen de Neerstalsesteenweg en het kruispunt met de Familielaan en de Toinonsquare, d.w.z. tussen de nummers 2 en 142 aan de ene kant en nummer 1 van de Glasblazerijlaan en nummer 1 van de Toinonsquare aan de andere kant.

1.2. INTERVENTIEPERIMETER/PLAATS

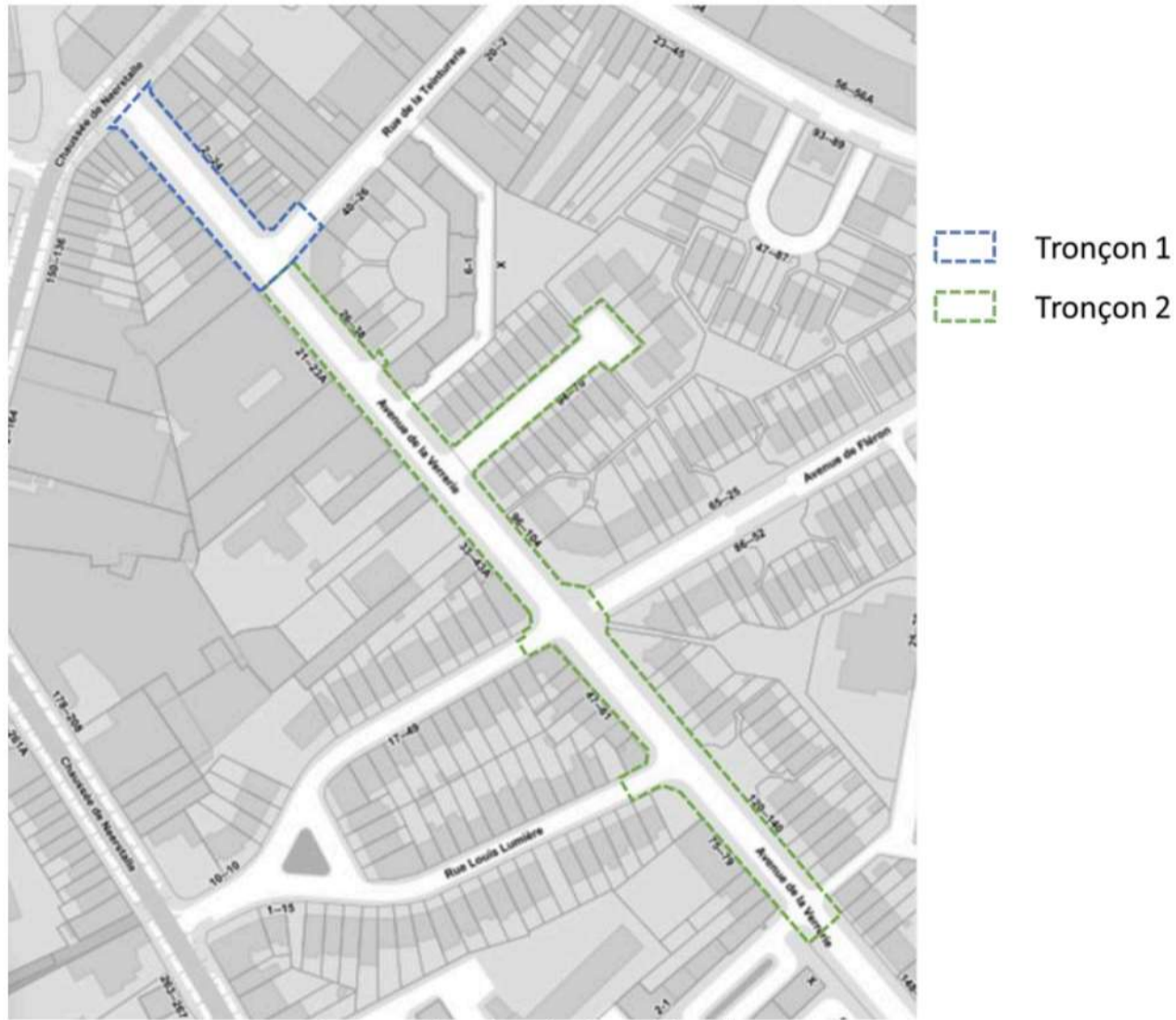
Deze perimeter omvat de aansluitingen met de loodrechte wegen, d.w.z. de Ververijstraat (ter hoogte van nr. 36 tot 40), de GoedeMoederstraat, de Auguste Lumièrestraat, de Fléronlaan, de Louis Lumièrestraat (ter hoogte van nr. 33), de Familielaan en de Toinonsquare.



Figuur 1: Heraanleg van de Glasblazerijlaan (Plan: BruGIS)

De geplande herinrichting bestaat in:

1. de herinrichting van de Glasblazerijlaan tussen de Neerstalsesteenweg en de Ververijstraat tot een 'klassieke' zone 30 en eenrichtingsverkeer (o.a. om vrachtwagens toegang te geven tot de bedrijven in de Ververijstraat, cf. infra);
2. de herinrichting van de Glasblazerijlaan tussen de Ververijstraat en de Toinonsquare tot erf.



Figuur 2: Snede van de aanleg in 2 gedeeltes (plan: BruGIS)

1.3. WEGBEHEERDER

Gemeenteweg, met de bijzonderheid dat het gedeelte tussen nr. 40 en nr. 94 toebehoort aan de Zuiderhaard maar beheerd wordt door de gemeente Vorst.

1.4. PROJECTONTWERPERS

Openbare Werken van de gemeente Vorst

1.5. PLANOLOGISCHE BEPALINGEN VAN KRACHT IN DE ZONE

1.5.1. GBP

Bestaande rechtstoestand:

Geen bijzonder voorschrift

Bestemmingskaart:

De bouwblokken ten noorden en ten westen van de Glasblazerijlaan zijn gemengde gebieden (Van Roy en Ververij), terwijl de bouwblokken ten oosten en zuiden van de Glasblazerijlaan "woongebied met residentieel karakter" zijn. De tuinvijk Forest Vert is opgenomen als "gebied van culturele, historische, esthetische waarde of voor stadsverfraaiing" (GCHEWS).



Figuur 3: GBP, kaart met de bestemmingen

1.5.2. GPDO



Figuur 4: Uittreksel GPDO

2. BESCHRIJVING VAN HET PROJECT

2.1. DOELSTELLINGEN VAN HET PROJECT

De doelstellingen van het project:

- De herinrichting van de Glasblazerijlaan, die in 2019 van start ging, voortzetten.
- Het transitverkeer beperken en een autoluwe wijk creëren, in overeenstemming met de verschillende geldende mobiliteitsplannen.
- Het wegprofiel opnieuw in evenwicht brengen ten gunste van actieve verplaatsingswijzen.
- Oversteekplaatsen veilig en toegankelijk maken voor iedereen, met bijzondere aandacht voor PBM en slechtzienden.
- De snelheid van gemotoriseerde voertuigen beperken.
- Ontharden en voorzieningen voor regenwaterbeheer opnemen.
- Het hitte-eilandeffect verminderen door meer vegetatie te planten.
- De openbare ruimten gezelliger maken en de mentale barrières tussen de verschillende identiteiten van de wijk verkleinen. Oversteekplaatsen veiliger maken en een aangename ondersteunende omgeving zou verbindend werken in plaats van een grens op te trekken tussen de verschillende identiteiten langs de route.
- Voorzien in de behoefte aan zitplaatsen in de openbare ruimte.
- Van de gaarde bij de Glasblazerij een plaatselijke openbare ruimte maken die is aangepast aan de waargenomen gebruiken, zodat de bewoners zich de ruimte eigen kunnen maken.
- De openbare verlichting vernieuwen.
- De leefomgeving verfraaien.

2.2. BESCHRIJVING VAN HET PROJECT

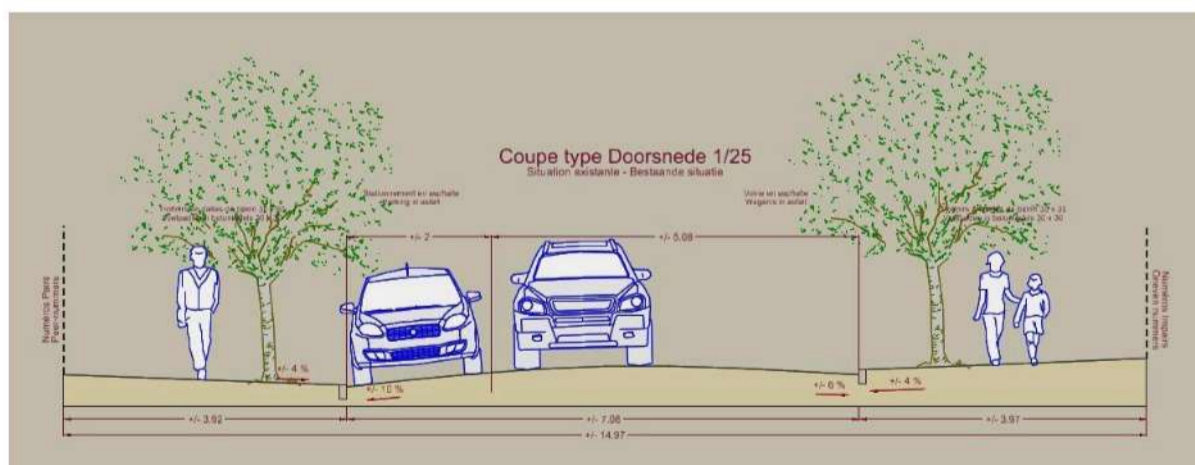
2.2.1. Profielen

Bestaande situatie

De Glasblazerijlaan is een lokale weg die lijdt onder veel transitverkeer en te hoge snelheden.

De laan is breed en de voetpaden zijn in zeer slechte staat (o.a. door boomwortels). Er zijn weinig onverharde ruimten.

De helling varieert van 0 tot 4% over de hele lengte van de laan, waardoor grote hoeveelheden afvloeiend water met hoge snelheid in de riolering terecht kunnen komen.

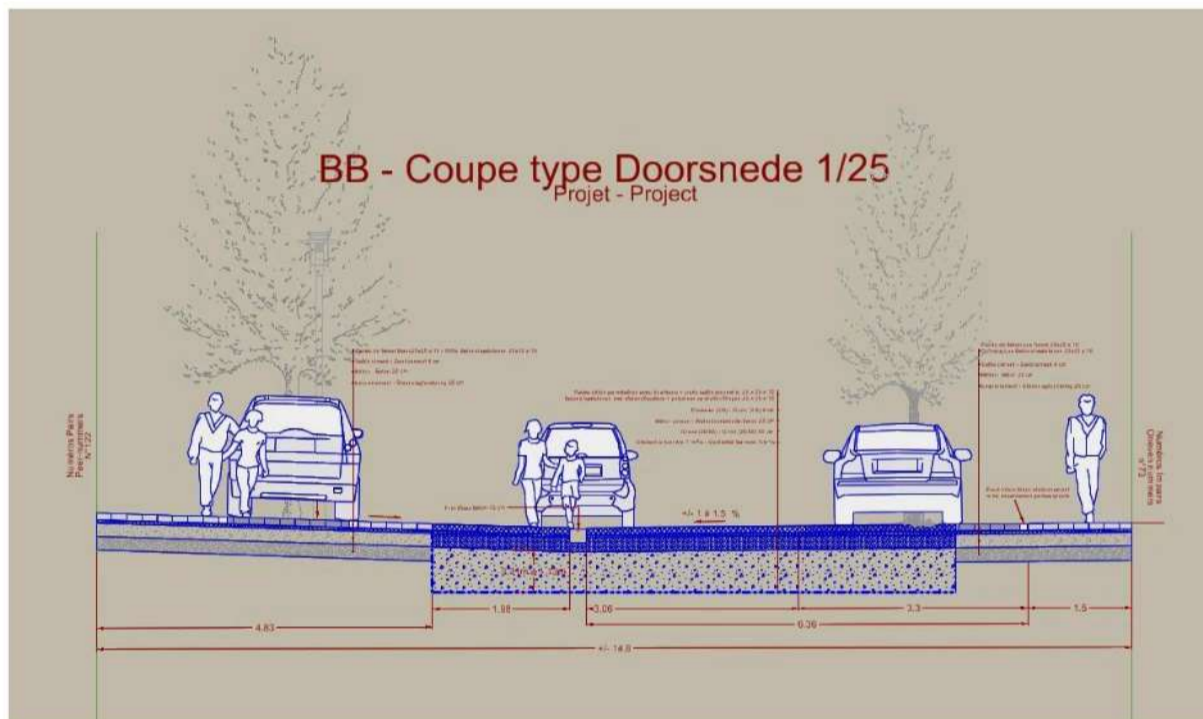


Figuur 5: Bestaand profiel van de Glasblazerijlaan

Geplande toestand

De belangrijkste doelstellingen van het project zijn: de weg veiliger te maken voor de gebruikers, een groot deel van de ruimte in te richten als erf en gezelliger te maken door de straat te verfraaien, meer en verschillende soorten planten en een beter beheer van afvloeiend regenwater.

Het baanbed zal volledig vernieuwd worden.



Figuur 6: Gepland profiel van de Glasblazerijlaan

2.2.2. Verkeer

Bestaande situatie

De Glasblazerijlaan is een tweerichtingsstraat (actieve verplaatsingswijzen en motorvoertuigen). De toegelaten snelheid bedraagt 30 km/u.

Geplande toestand

Het project stelt twee verschillende inrichtingen voor de laan voor: Een gedeelte met een klassieke eenrichtingsweg tussen de Neerstalsesteenweg en de Ververijstraat, waar vrachtwagens in de richting van de bedrijven in de Ververijstraat kunnen rijden en een maximumsnelheid van 30 km/u geldt.

Een tweede deel tussen de Ververijstraat en de Familielaan is een erf, met een snelheidslimiet van 20 km/u en een inrichting die gebruikers (voetgangers, fietsers, auto's, ...) aanmoedigt om de circulatieruimte met wederzijds respect te delen.

Dit tweede deel wordt onderbroken ter hoogte van de Fléronlaan, waardoor de laan haar aantrekkingskracht als transitweg voor pendelaars verliest. Het laatste deel van de straat tussen de Louis Lumièrelaan en de Familielaan is ook eenrichtingsverkeer naar boven toe.

De volledige laan wordt een BEV, met uitzondering van de zones waar het verkeer in beide richtingen rijdt.



Figuur 7: Gepland verkeer in de Glasblazerijlaan

2.2.3. Voetpaden

Bestaande situatie

De voetpaden zijn ongeveer 4 meter breed (in verschillende materialen) en beschadigd. De bomen belemmeren de nuttige breedte voor voetgangers, waardoor deze over het grootste deel van het parcours beperkt is tot 2 m.

Geplande toestand

In het klassieke gedeelte van de weg, tussen de Neerstalsesteenweg en de Ververijstraat, zal het trottoir gelegd worden in betontegels van 20x20 en zal een door een rand afgebakende zone worden voorzien om klimplanten langs de gevels te kunnen plaatsen, als de bewoners dat wensen.

Het tweede deel wordt volledig gelijkgronds aangelegd. In het midden van de weg komt een betonnen watergoot. De bestrating zal bestaan uit 25x25x10 lichtgrijze betontegels, met uitzondering van de parkeervakken, die bestaan uit donkergrijze tegels met witte randen.

Een aanzienlijk deel van het afvloeingswater zal worden teruggevoerd naar opslagbedden. Boven deze bedden zal het formaat van de tegels (identiek aan de vorige) open voegen hebben (granulaire opvulling of grastegels), wat ook zal helpen om het regenval te laten insijpelen.

2.2.4. Parkeren

Bestaande situatie

Op de hoofdweg wordt langs één kant van de rijbaan geparkeerd en in de gaarde langs beide kanten. Er wordt geparkeerd tot vlak bij de oversteekplaatsen, aangezien er geen zebrapaden zijn. De parkeerzone zelf heeft een asfaltlaag.

Het aantal wettelijke plaatsen, geraamd op basis van een lengte van 5 meter per plaats, bedraagt 73. Parking.brussels heeft 69 plaatsen geregistreerd.

Geplande toestand

In het klassieke gedeelte van de straat, tussen de Neerstalsesteenweg en de Ververijstraat, wordt er geparkeerd op asfalt, gelijkgronds met de rijweg. Er is echter een parkeerzone voorbehouden voor het opvangen van afvloeingswater en deze zal aangelegd worden in donkergrijze betontegels van 25x25 cm met open voegen.

In het erf worden de parkeerplaatsen aangelegd in donkergrijze betonnen tegels met een witte rand en een P-logo. Deze worden gelijkmatig verdeeld over de lengte van de weg en de plaatsen voor PBM worden zo dicht mogelijk bij hun huidige locatie gehouden.

Het aantal parkeerplaatsen daalt bij de herinrichting van 73 naar 52 (nog steeds op een module van 5 meter). Deze vermindering is grotendeels toe te schrijven aan de moeilijkheid om de parkeerdichtheid

te behouden in de gaarde, waar de breedte van de rijweg het niet mogelijk maakt het parkeren aan beide zijden te behouden in overeenstemming met de nieuwe GSV-normen.

Om de uitrustingen en de beplanting te beschermen, worden betonnen wielstoppen opgenomen in het raster van 25x25x10 cm tegels.

2.2.5. Verlichting

Bestaande situatie

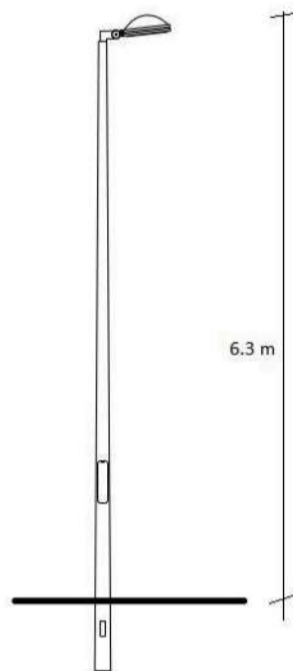
De "Albany"-armaturen op masten staan al 20 jaar in de Glasblazerijlaan. In de gaarde zijn de "Sera"-armaturen op masten recenter geïnstalleerd.

Geplande toestand

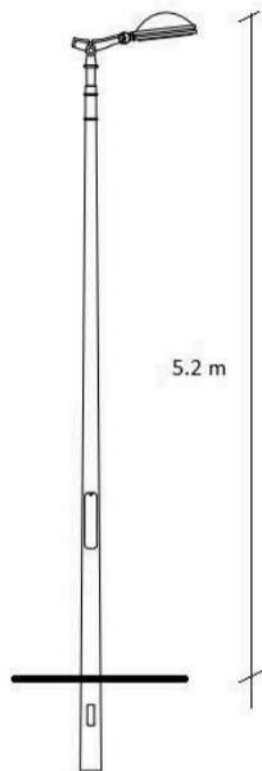
De verlichting zal volledig worden vernieuwd. Het model wordt de donkergrijze "Citea" op beugels of op masten (zie plan Sibelga). Deze keuze maakt het mogelijk om de recente masten in de gaarde (donkergrijs) te behouden en de Glasblazerijlaan en de gaarde te uniformeren van de Neerstalsesteenweg tot de Familielaan. Voor de uniformiteit hebben we ook gevraagd om het nieuwe sociale woningbouwproject (Van Roy) naast de Glasblazerijlaan, waarvan de wegen in de toekomst door de gemeente zullen worden beheerd, met dezelfde armaturen uit te rusten.



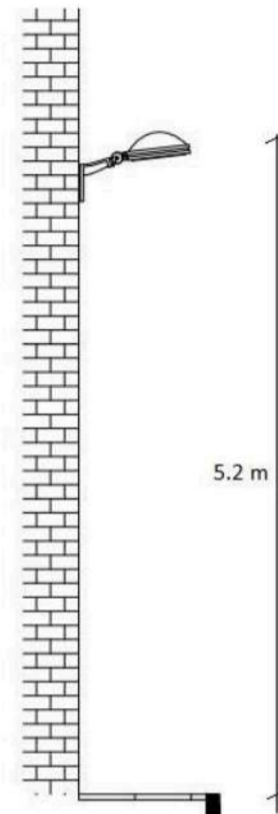
Figuur 8: Geplande plaatsen voor de lichtarmaturen



Figuur 9: Citea armatuur op bestaande mast (gaarde)



Figuur 10: Citea armatuur op nieuwe mast



Figuur 11: Citea armatuur op beugel

2.2.6. Aanplantingen

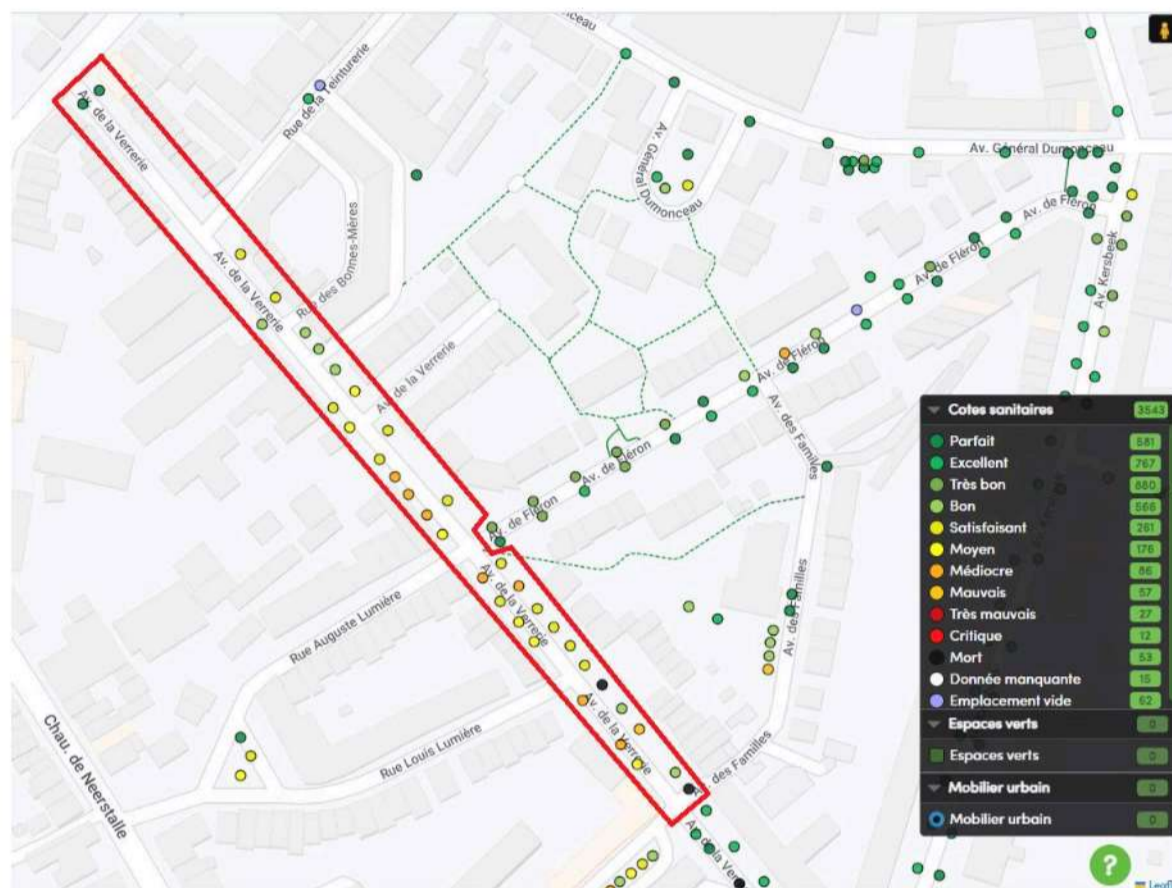
Bestaande situatie

Momenteel bevinden er zich in de straat slechts 35 bomen:

- 33 Acer platanoides "Deborah" bomen in rijen, geplant in krappe kuilen en in algemeen slechte staat.
Deze bomen werden enkele jaren geleden zeer sterk gesnoeid met het oog op verwijdering. Dat project is niet uitgevoerd en de toestand van de bomen is sindsdien niet verbeterd. Bovendien beschadigen de wortels van deze bomen de trottoirs, waardoor deze gevaarlijk en oncomfortabel worden.
Toen de bomen in de eerste fase van de renovatie van de Glasblazerijlaan (van de Kersbeeklaan tot de Familielaan in 2020-2021) werden geveld, ontdekten we dat veel van hen erg ziek waren en dat sommige stammen zelfs hol waren.
- 2 Carpinus betulus "Frans Fontaine" aan het begin van de straat (Neerstalsesteenweg) in goede staat.

Geplande toestand

Om de gezondheidstoestand van de bestaande bomen te bepalen, hebben we de gegevens van onze inventarisatie door een studie bureau (in groen en geel, zie plan hieronder) vergeleken met de diagnose van onze dienst Groene Ruimten. Het project behoudt zo veel mogelijk bomen, nl. 9 esdoorns van het oorspronkelijke tracé (Acer platanoides) en de 2 haagbeuken beneden in de straat (Carpinus betulus).



Figuur 12: Visualisatie van de fyto-sanitaire studie van de bomen uitgevoerd door ons studiebureau

Dit cijfer is waarschijnlijk een optimistische schatting, gezien de grote veranderingen die zijn voorgesteld voor de inrichting van de straat, het risico qua herstel van de bomen en het snoeiwerk dat ze hebben ondergaan. Toch lopen deze bomen een aanzienlijk risico.

Naast de 9 bomen die behouden blijven, worden er 42 nieuwe bomen van verschillende soorten in volle grond geplant.

Al deze soorten zijn bestand tegen tijdelijke overstromingen en droogte.

Deze diversiteit voorkomt het risico op verspreiding van ziekten en zorgt ervoor dat alle bomen niet tegelijkertijd hun levensende bereiken: de berk heeft een levensduur van +/- 30 jaar, de populier 60 jaar en de eik meer dan 100 jaar.

Sommige bomen zullen van het 'meerstammige' type zijn, om ruimer groen te verkrijgen.

Het zou bijvoorbeeld kunnen gaan om de volgende soorten:

Hoogstam:

- *Populus tremula* 'Tapiou'
- *Quercus palustris*
- *Betula pendula* 'Zwitsers Glorie'
- *Liquidambar styraciflua* 'Worplesdon'
- *Gleditsia triacanthos* 'Skyline'
- *Ulmus* 'Vada'

Meerstammig:

- *Mespilus germanica*
- *Quercus cerris*
- *Ostrya carpinifolia*



Populus tremula Tapiau



Quercus palustris



Betula pendula 'Zwitsers Glorie'



Liquidambar styraciflua 'Worplesdon'



Gleditsia triacanthos 'Skyline'



Ulmus 'Vada'



Mespilus germanica



Quercus cerris



Ostrya carpinifolia

De definitieve keuze hangt af van de beschikbaarheid in de kwekerij.

De plantvakken (soms aangelegd als regentuinen) bevatten een mix van grassen, (kleine) groenblijvende planten en vaste planten. Deze kunnen worden beschermd door stenen.

Voorbeelden van vaste planten in perken:

Tussen 1,20 m en 1,5 m:



Cimicifuga simplex pink spike



Physocarpus opulifolius Lady in Red



Hydrangea macrophylla



Ribes rubrum

Tussen 0,5 m en 0,75 m:



Rosmarinus 'Prostratus'



Centranthus ruber



Salvia nemorosa



Coreopsis hybride 'limerock dream'



Lavandula 'Hidcote'

Tussen 0,2 m en 0,3 m:



Festuca glauca



Heuchera 'fire alarme'

Tussen 0,1 m en 0,2 m:



Aubrieta alba



Dianthus gratianopolitanus 'Badenia'



Cerastium tomentosum

Voor de regentuinen:



Caltha palustris



Filipendula ulmaria



Mentha aquatica



Carex hirta



Festuca arundinacea



Alopecurus pratensis



Phalaris arundinacea



Juncus inflexus



Juncus effusus



Epilobium hirsutum



Heracleum sphondylium



Lythrum salicaria



Galium mollugo

2.2.7. Regenwaterbeheer

Bestaande situatie

De globale oppervlakte van het project bedraagt 6.680 m². Momenteel is de doorlaatbare oppervlakte gelijk aan 35 m², zijnde ongeveer 0,5%. De rijweg en de trottoirs, bestaande uit asfalt en tegels van 30x30 cm, zijn volledig ondoorlatend. Het huidige aantal bomen is 35.

Geplande toestand

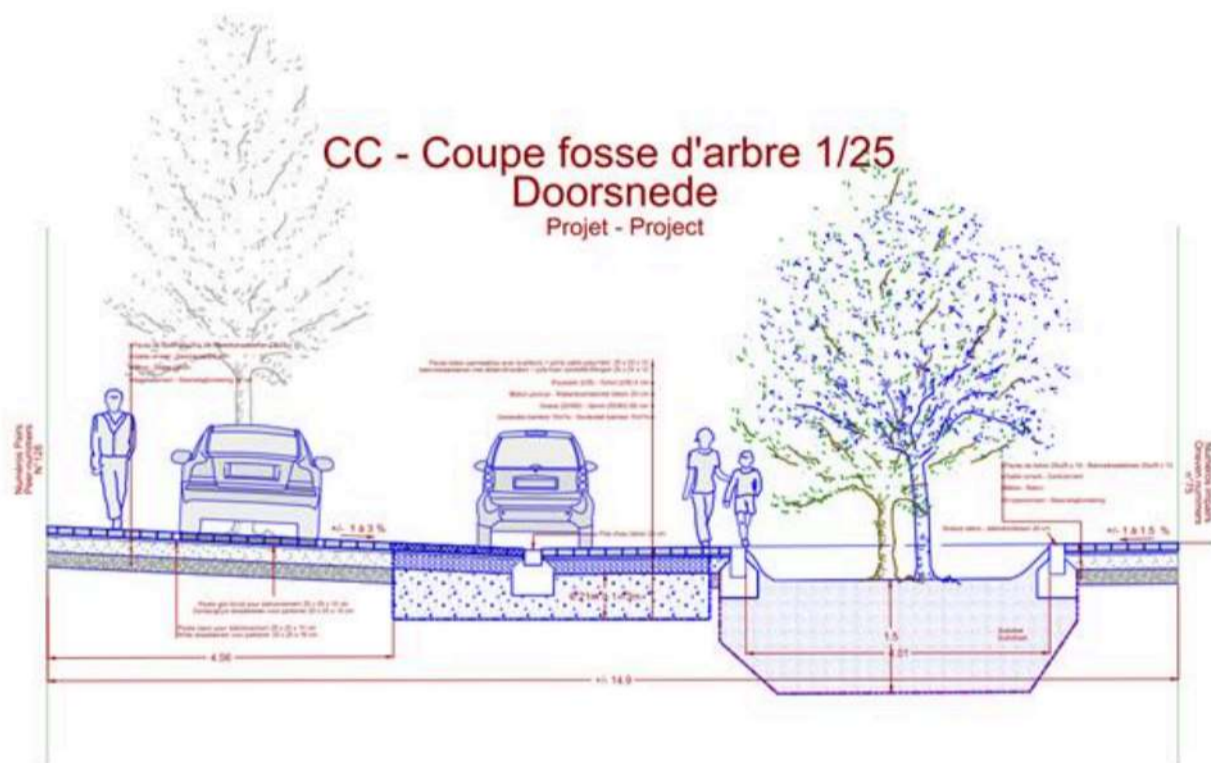
Het project stelt voor om het beheer van afvloeiingswater aanzienlijk te verbeteren en overstromingen in het lagere gedeelte te helpen verminderen:

- Door de aanleg van onverharde ruimten en halfdoorlatende voetpaden wordt de doorlaatbare oppervlakte met 43% vergroot.
- Door de circulatiezones te ontharden voor halfdoorlatende verharding (tegels met open voegen en grastegels) over een oppervlakte van 2.173 m².
- De vegetatie verdichten en diversifiëren door hoogstambomen en lage vegetatie in de regentuinen te planten, wat ook zal helpen om hitte-eilanden te verminderen en een deel van het opvangen afvloeiingswater te absorberen.
- De infiltratie van afvloeiingswater dankzij de aanleg van doorlatende en halfdoorlatende verhardingen en drainagebedden onder de rijbaan.

Het totale volume dat in de bedd(ing)en/massieven wordt beheerd, is 256,69 m³ (gebaseerd op 60 mm neerslag - beddikte 0,65 m) en 107,4 m³ in de regentuinen (gemiddelde diepte 0,30 m), zijnde in totaal 364,09 m³ voor de hele omtrek. De halfdoorlatende oppervlakken (tegels met open voegen en grastegels) maken het ook mogelijk om een groot deel van de neerslag te beheren.

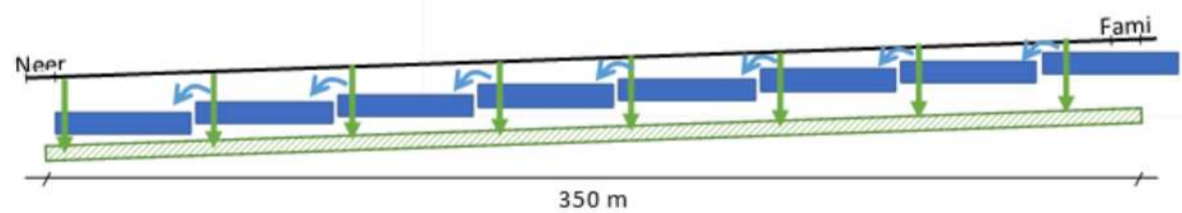


Figuur 13: Ontwerp voor de herinrichting van de Glasblazerijlaan



Figuur 14: Doorsnede regentuin

De drainagebedden zijn gedimensioneerd op basis van 60 mm neerslag en volgens de hellingen van de 4 sectoren. Voor het grootste gedeelte, met een helling van 4%, moeten de bedden worden opgedeeld om het water op te vangen en te vertragen voordat het insijpelt.



Figuur 15: Schematische voorstelling van de tussenschotten tussen de drainagebedden

De beheerde volumes worden als volgt verdeeld over de 4 sectoren:

tronçon	pente (%)	Surfaces drainées (m ²)	superficies pleines terre (m ²)	volumes d'eau à gérer (ref. pluie 60 mm) en m ³	volume total d'eau gérée par les massifs drainants - épaisseur 0,66m (m ³)	volume total d'eau gérée par les jardins de pluie - profondeur moyenne 0,3m (m ³)	volumes total d'eau gérée (sans superficie semi-perméables) en m ³
Tronçon amont compris entre les n°130 et n°140 (Rose)	0,15	500	47	30,85	34,67	7,05	41,72
Tronçon compris entre le n°130 et la rue de la Teinturerie (Jaune)	4	3.501	523	219,47	143,86	78,45	222,31
Tronçon - clos (gris)	2	870	13	52,43	69,13	1,95	71,08
Tronçon aval compris entre la rue de la Teinturerie et la chaussée de Neerstalle (brun)	1	1093	133	67,97	9,03	19,95	28,98
total		5964	716	370,72	256,69	107,4	364,09

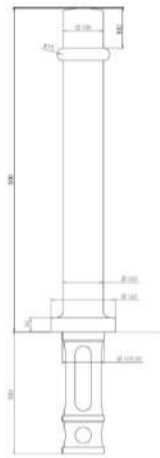
2.2.8. Stadsmeubilair

Bestaande situatie

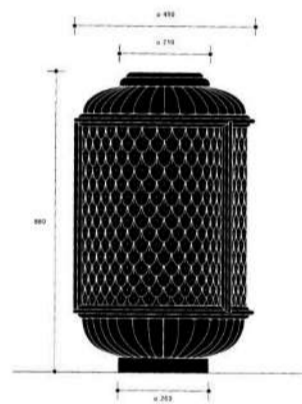
Het weinige straatmeubilair (andreaskruis-hek, paaltjes, ...) is donkergroen geverfd.

Geplande toestand

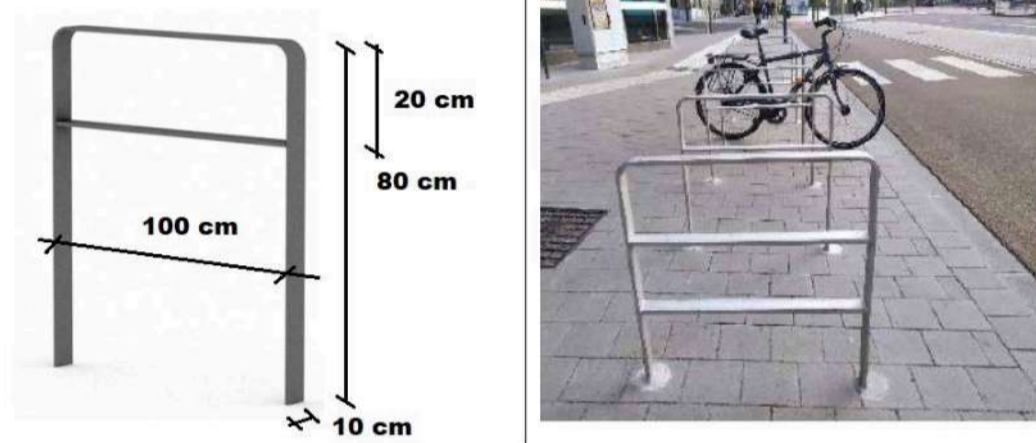
De anti-parkeerpalen zijn van gietijzer en groen geschilderd:



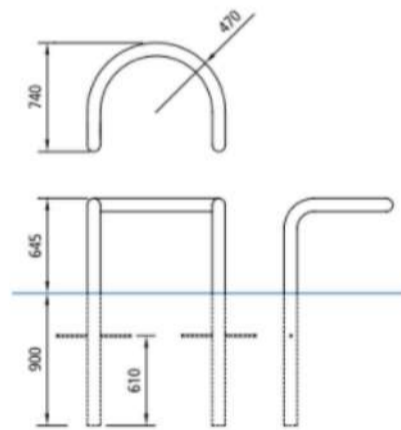
De vuilnisbakken zijn van gietijzer en groen geschilderd:



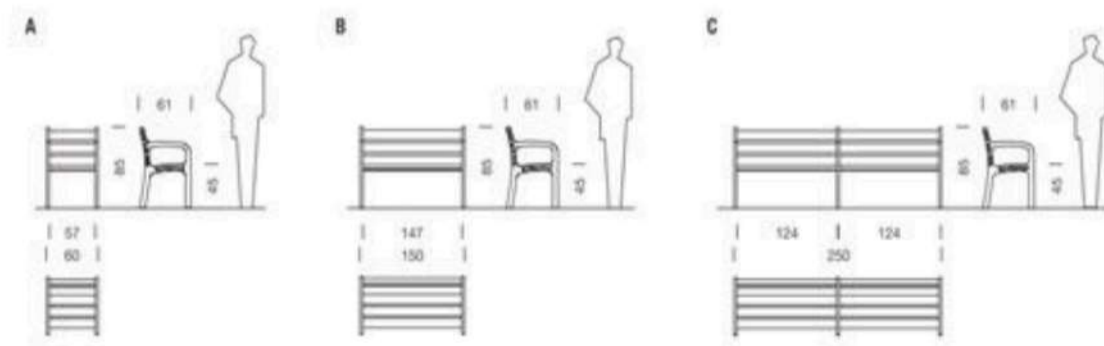
De fietsparkeerplaatsen beantwoorden aan de aanbevelingen van Brussel Mobiliteit (gegalvaniseerd en/of groen geschilderd):



De beschermingsbeugels voor bomen zijn in gegalvaniseerd staal en groen geschilderd.



De stoelen beantwoorden aan het volgende model:



De fietsboxen beantwoorden aan het volgende model:



2.2.9. Materialen

Bestaande situatie

De gebruikte materialen zijn tekenend voor een klassieke weg van meer dan 20 jaar oud: asfalt, betonnen platen van 30x30 cm, klinkers en betonnen/natuurstenen tegels en randen.

Geplande toestand

Eerste deel als klassieke rijbaan:

- Asfalt
- Lichtgrijze betontegels 20x20x8 cm
- Betonnen randen
- Donkergrijze betonnen parkeertegels 25x25x10 cm met open voegen en poussier

Tweede deel als erf:

- Lichtgrijze tegels 25x25x10 cm met gesloten of open voegen
- Rode tegels 25x25x10 cm met gesloten of open voegen (voor speelmarkeringen)
- Zwarte tegels 25x25x10 cm met gesloten of open voegen (voor speelmarkeringen)
- Gras- of granulaatvoegen
- Donkergrijze betontegels 25x25x10 cm
- Betonnen randen en wielstoppen

2.2.10. Speelelementen

Bestaande situatie

De gemeente Vorst werkt een speelnetwerk uit over het hele grondgebied. In dat kader werd in 2020 een studie aangevat naar de behoeften en tekortkomingen op het vlak van speelvoorzieningen. Uit de studie bleek dat er in de wijk van de Glasblazerijlaan een tekort is aan speel- en ontspanningsruimten, ondanks de aanwezigheid van een petanquebaan aan het einde van de Glasblazerij- en de Bemptlaan.

De Glasblazerijlaan ligt echter dicht bij een aantal crèches en scholen, en is een van de belangrijkste verkeersaders van de wijk. Hoewel het Bemptpark aantrekkelijke buitenspeelmogelijkheden biedt, is het regelmatig overvol en volstaat het niet om tegemoet te komen aan de behoeften van de

buurtbewoners. De speeltuinen in de buurt (Stuart Merrill, Bempt, station Vorst-Oost) zijn allemaal ontworpen voor zeer jonge kinderen en 6- tot 11-jarigen vinden er geen voorzieningen die aangepast zijn aan hun behoeften.

Geplande toestand

Op basis van het reeds bestudeerde netwerk van speelvoorzieningen en de mogelijkheden die tijdens de participatiesessies werden opgetekend, worden in het voorstel verschillende potentiële locaties voor speelvoorzieningen voorgesteld die het aanbod versterken en tegelijk bijdragen tot de rust in de openbare ruimte. De aanleg van speelplekken (speeltuinen, speelmeubilair, ...) helpt om ze te activeren en een mix te creëren die het veiligheidsgevoel bevordert: de aanwezigheid van gezinnen met kinderen in het hart van de identiteiten draagt bij tot sociale controle en kan mensen uit verschillende klassen en culturen aantrekken.

Speelplekken in de wijk moeten worden ontworpen voor verschillende leeftijdsgroepen en er moet in het bijzonder rekening worden gehouden met de behoeften van kinderen vanaf 6 jaar.

Sinds 2020 werkt het Stadsbeleid aan het project om een netwerk van speelplekken in Vorst te creëren.

In dat kader werd in januari 2024 een ludieke kaart gepubliceerd. Daarop staan zowel bestaande als geplande speelplekken en -parcours.



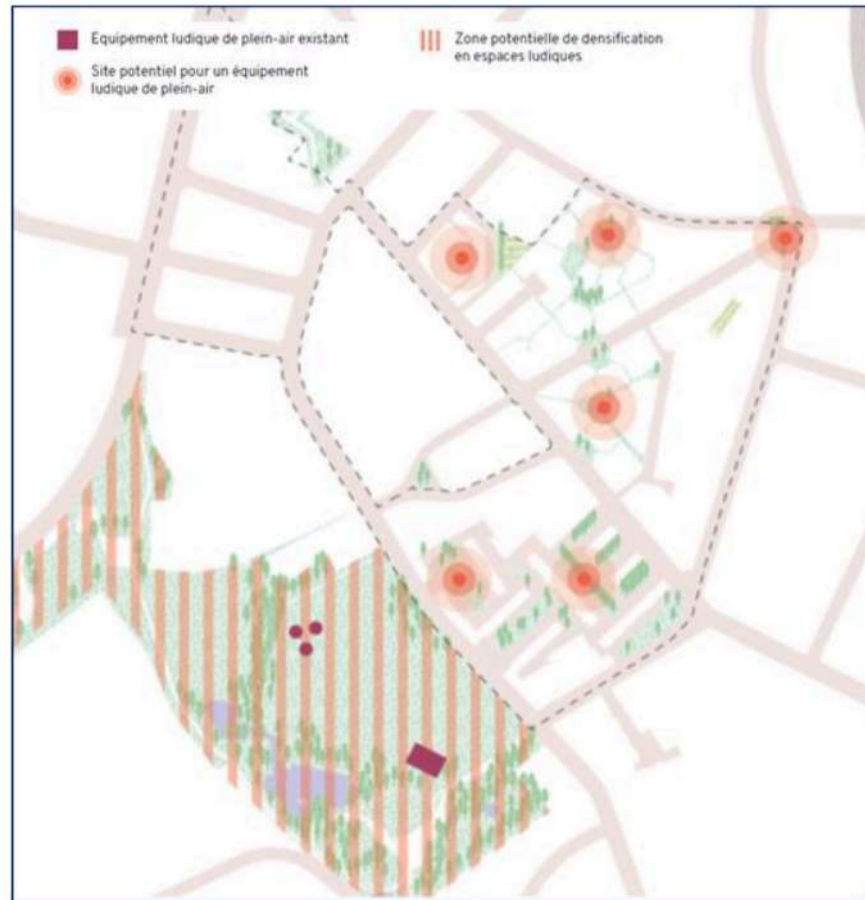
Figuur 16: Ludieke kaart – januari 2024 – Gemeente Vorst



Figuur 17: Ludieke kaart – verso. Januari 2024 – Gemeente Vorst



Figuur 18: Zoom op de Glasblazerijlaan. Ludieke kaart:



Figuur 19: Speelvoorzieningen in het wijkcontract DWC '2 Cités'

De Glasblazerijlaan is een van de belangrijkste sites. De gaarde en de Glasblazerijlaan worden genoemd als mogelijke speelplekken.

Uitgewerkte thema's:

De kraai is erg aanwezig in de wijk en werd aangehaald door de bewoners tijdens de participatiewerkshops in het voorjaar van 2023. Om de rijkdom van de landschappen op het vlak van flora en fauna (moestuinen en boomgaarden) te benadrukken, baseert het speelnetwerk zich op dit thema en wordt er een ludiek parcours voorgesteld "Op zoek naar de kraai", wat verwijst naar het gezelschapsspel 'Boomgaard' waar men op zoek gaat naar fruit.

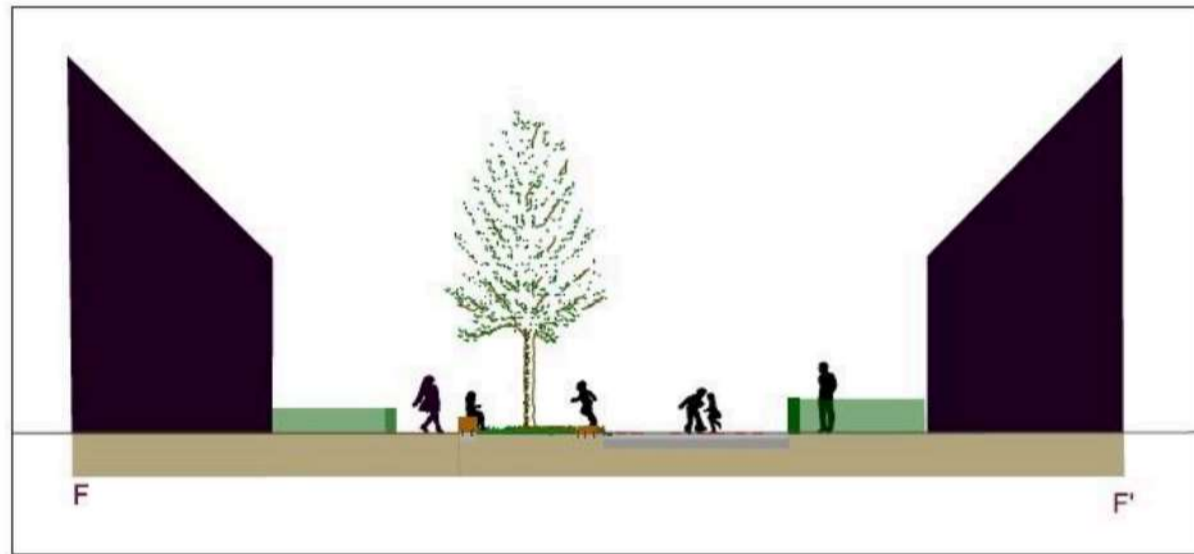
Dit speelparcours is ook een verwijzing naar de geschiedenis van de ververij Momm. Deze fabriek ontwikkelde het "rood van Andrinopel" en was gevestigd aan de Neerstalsesteenweg. Daarom is de kleur rood ook het hoofdthema van het speelparcours.

Materialen:

De verschillende speelplekken zijn gemaakt uit natuurlijke materialen zoals hout (boomstronken van max. 60 cm hoog), bankjes, speelstructuren en parcours.

Speelruimten:

- De speeltuin:



F-F' COUPE CLOS - SLUIT SNEDEN 1/100

De speeltuin is een eiland van koelte in de schaduw van een boom.
Hij biedt een plek om te ontspannen en bestaat uit een pad van stapstammen en een bank in de lengte.
Hij heeft een oppervlakte van 7,3 m².

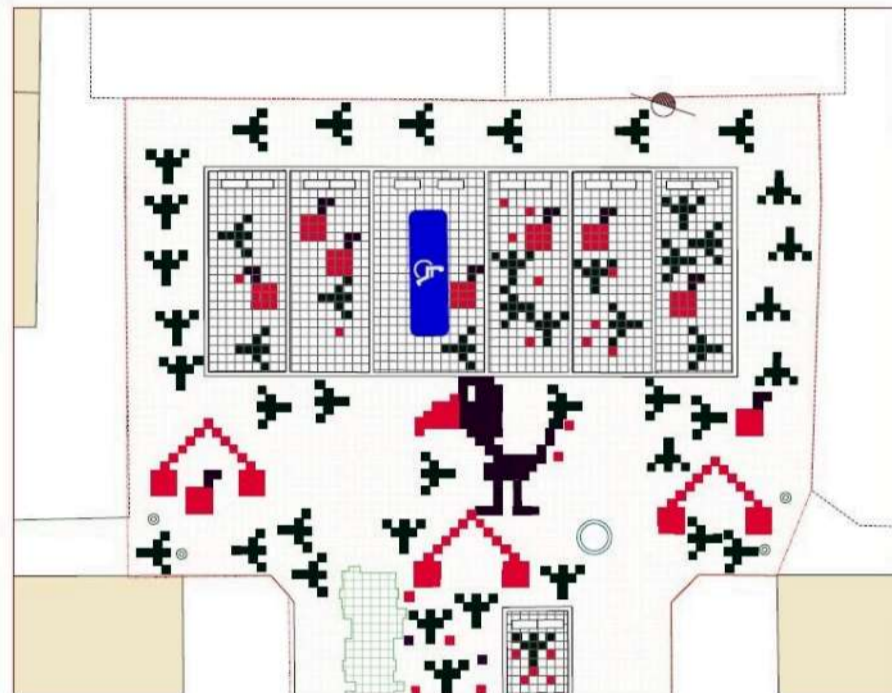


Referentie houten bank



Referenties houten stapstammen

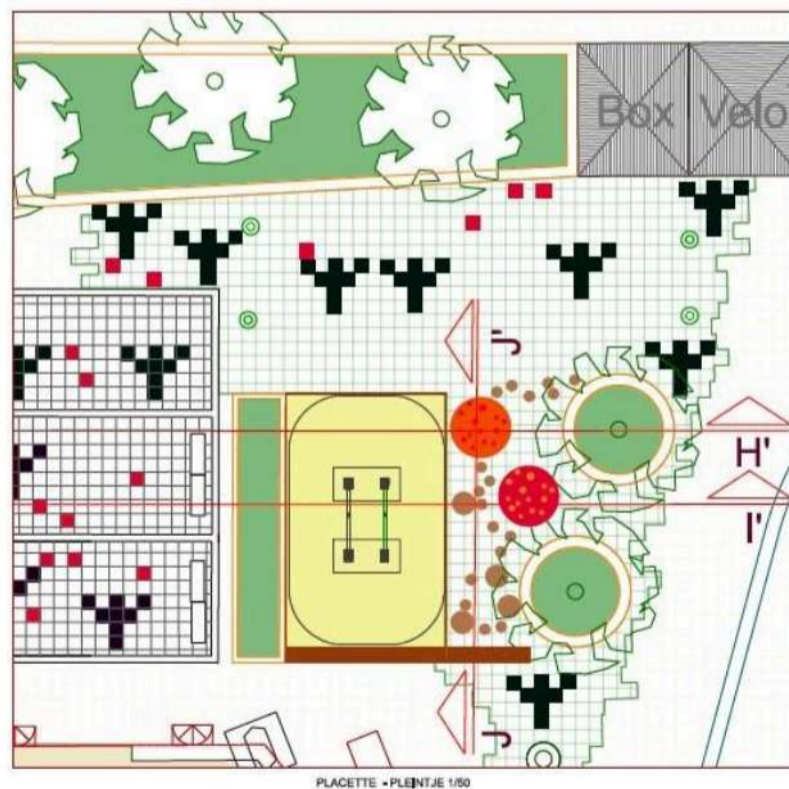
- Het Kraaienplein:



Het Kraaienplein ligt aan het einde van de Glasblazerijgaarde en is een plek om in de voetsporen van de kraai te treden.

Het bestaat voornamelijk uit rode en zwarte tegels van 25x25 cm (spel op schaal 1). Er zijn geen visuele obstakels en voertuigen kunnen vlot door.

- Het pleintje aan de Glasblazerijlaan:



Het pleintje is een intergenerationele ontmoetingszone die bestaat uit formele speelstructuren zoals een set parallelle stangen in een zandbak, die toegankelijk is voor senioren. In de wijk wonen veel ouderen en op het Bia Bouquetplein is er een centrum voor senioren, die gemakkelijk naar deze ruimte zullen kunnen komen.

Het pleintje beschikt ook over informele speelelementen zoals boomstammetjes, kleurrijke heuvels en grondmarkeringen.

Aangezien het project een formeel spel omvat (de parallelle stangen), kan de gemeente Vorst het beheer van de speelplek Glasblazerij op zich nemen, wat het onderhoud ervan vergemakkelijkt.

Om de site veilig te houden voor kinderen en voertuigen te weren, versperren obstakels zoals zitplaatsen en bomen de passage.



Referenties voor houten speelstructuren

Oranje en rode heuvels en boomstammen vullen het speelparcours aan. Het thema is de kraai.



Betonnen heuvels - Orbanplein



Referentie voor houten stapstammen - Constantin Meunierplein in Vorst



Referentie voor houten bank

3. INVENTARIS VAN DE TE VERWACHTEN IMPACT VAN HET PROJECT

3.1. MOBILITEIT

Voetgangersverkeer

Het voetgangersverkeer zal sterk verbeteren, aangezien voetgangers prioritair worden. Kinderen worden aangemoedigd om de ruimte meer te gebruiken door het speelse ontwerp van de hele straat en de vele verbindingen tussen de speeltuin op het pleintje ter hoogte van nr. 61, het kinderdagverblijf in de Ververijstraat, de geplande speeltuinen "Goede Moeders" en "Linden" en de verschillende steegjes in de wijk, waaronder de nieuwe verkaveling die gebouwd zal worden op de site van "Van Roy", waar de weg ook gereserveerd zal worden voor voetgangers. Langs de gevels wordt een ruimte van 1,5 m breed gereserveerd voor voetgangers, zodat de zwakste weggebruikers gebruik kunnen maken van een beveiligde zone.

Fietsverkeer

Het fietsverkeer zal sterk verbeteren door de invoering van een erf, aangezien fietsers er voorrang krijgen op auto's en overal kunnen rijden. Het fietsverkeer wordt gegarandeerd in het klassieke weggedeelte door de invoering van BEV.

Autoverkeer

Doorgaand verkeer wordt volledig geweerd door de invoering van een doodlopende zone tussen de twee Lumièrestraten. De maximumsnelheid bedraagt er 20 km/u. We kunnen ook een vermindering van de geluidsoverlast verwachten.

3.2. REGENWATERBEHEER

Het project wijzigt de stroming van het grondwater niet en bevordert de infiltratie van regenwater om het weer aan te vullen.

Voor de drainagebedden wordt inert materiaal gebruikt (grind 20/60) dat vrij is van vervuiling.

De Glasblazerijlaan ligt niet in overstromingsgebied, uitgezonderd de laatste huizen op de hoek met de Neerstalsesteenweg.

De infiltratie van regenwater is voorzien buiten de beschermingszone van grondwater beheerd door Vivaqua in het Terkamerenbos/Zoniënwoud. Deze zal niet plaatsvinden in de buurt van oppervlaktewater of een Natura 2000 site of natuurreservaat.

De Glasblazerijlaan is momenteel niet opgenomen in de kaart van de bodemtoestand, die alle kadastrale percelen opsomt waarvoor Leefmilieu Brussel de informatie over de bodemkwaliteit heeft geverifieerd. Er zijn geen oude installaties of gekende/vermoede historische vervuiling op deze site. Er zijn wel enkele bedrijven op de nrs 17 tot 25 en nr 35 geïnventariseerd.

3.3. ESTHETISCHE ASPECTEN

De geplande inrichting draagt bij tot de verbetering van de leesbaarheid van de openbare ruimte voor de verschillende gebruikers en zo ook tot veiligere verplaatsingen. De laan wordt veel groener en de plaatsing van de planten breekt de "rechtlijnigheid" die voertuigen tot versnellen kan aanzetten. De beplanting zou ook de plaatselijke weersomstandigheden tijdens hittegolven moeten verbeteren. De verlichting komt lager en wordt beter aangepast aan residentieel gebruik, waarbij de impact op de leefomstandigheden van de buurtbewoners beperkt wordt, en de specifieke verharding voor erven bevordert de gezelligheid.

3.4.SPEELELEMENTEN

Het project stelt voor om de speelruimte aanzienlijk te verbeteren en bij te dragen aan de toename van speelplekken door:

- het aantal speelplekken te verhogen van 0 naar 8, waaronder 2 grote (de gaarde en het pleintje aan de Glasblazerijlaan) door speeltuintjes en parcours aan te leggen;
- het ontwikkelen van een kleurenpalet via duurzame rode en zwarte tegels in de circulatiezones, door halfdoorlatende verharding (tegels met open voegen en grastegels).
- Het verhogen en diversifiëren van de ludiciteit door de plaatsing van formele (parallele stangen) en informele (stapstammen, heuvels, themaparcours) speelvoorzieningen, evenals een ludiek parcours op de grond over het thema van de kraai in de tuinen. Dat zal ook helpen om het hitte-eiland fenomeen te verminderen en intergenerationele ontmoetingsplaatsen te creëren.

* * *